

А.Д. ЕЛЕКТРАНИ НА МАКЕДОНИЈА

ИЗВЕСТУВАЊЕ ЗА НАМЕРА ЗА ИЗВЕДУВАЊЕ НА ПРОЕКТОТ

ВЕТЕРЕН ПАРК “МИРАВЦИ”

ВО ПОДРАЧЈЕТО НА ОПШТИНА ГЕВГЕЛИЈА



април, 2018

1. Информации за инвеститорот

- Име на инвеститор: АД “Електрани на Македонија”
- Поштенска адреса на седиштето:
АД “Електрани на Македонија”
11 Октомври бр. 9,
П.Фах16
Скопје, Македонија
- Детали за контакт:
(i) телефон: + 389 (0) 2 31 49 213
(ii) факс: + 389 (0) 2 3122 4492
(iii) електронска пошта: antonio.arsov@elem.com.mk
- Име и презиме на назначеното лице за контакт и негова поштенска адреса, телефон, факс и електронска пошта:
Г-дин Антонио Арсов, одговорен инженер за животна средина, Сектор за Развој и Инвестиции, А.Д ЕЛЕМ- Дирекција

2. Карактеристики на проектот

- Проектниот предлог е вклучен во Прилог 2 на Уредбата за определување на проектите и за критериумите врз основа на кои се утврдува потребата за спроведување на постапката за оцена на влијанијата врз животната средина (Службен весник на Р.Македонија бр. 74/2005), под точката 3.(з) - Инсталации за искористување на силата на ветерот, заради производство на енергија (фарми на ветер).

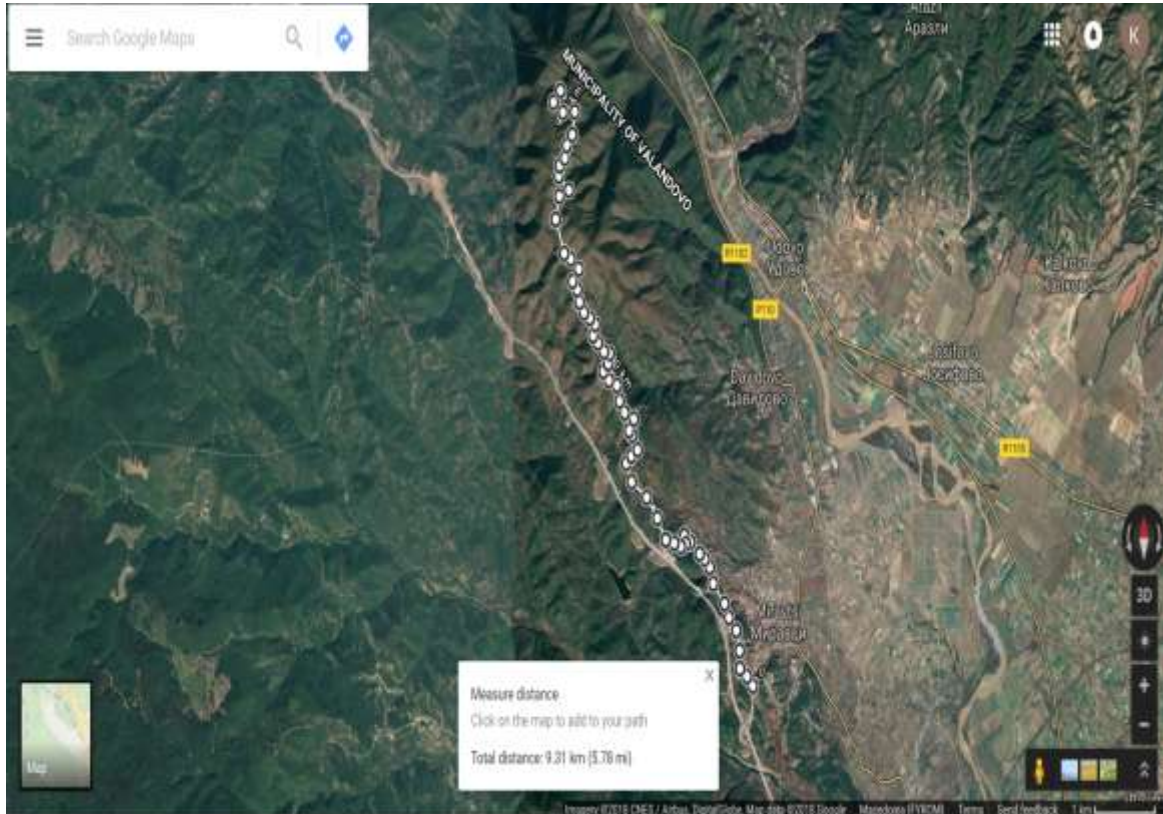
2.1 Краток опис на Проектот

Проектот ќе се спроведува во соработка со и според најстрогите оперативни политики и барања за животна средина на Меѓународните Финансиски Институции, како и националната легислатива од областа на животна средина, при што ќе се применат сите претходни искуства и нови практики во областа на проектирање и изградба на производни капацитети на енергија од обновливи извори. Проектот ќе биде лоциран во подрачјето на с. Миравци, Општина Гевгелија и планирано е групирање на ветровите турбини да биде во две фази (фаза А – до 14 MW и фаза Б – до 50 MW).



Слика 2-0-1: Преглед на географското подрачје на проектот

- Пристап до локација - Западно од локацијата на ВЕЦ “Миравци” е делницата од автопатот Демир Капија – Смоквица, а источно е реката Вардар. Пристапниот пат за ВЕЦ ќе се издвојува од клучката на автопатот “Пријателство” (Е-75) кај с.Миравци и ќе биде поставен над новиот автопат во должина од околу 11 km.



Слика 2-0-2: Пристапен пат до локацијата

- Приклучување на електроенергетски систем - Коридорот на приклучниот двосистемски вод од ТС Миравци би се насочил источно за да ги заобиколи ветерните турбини и би продолжил кон новоизградениот 20 kV вод од ТС Удово, изграден за обезбедување на напојување на мост од делницата на автопатот Д. Капија – Смоквица. Приклучниот 110 kV двосистемски далекувод би го следел коридорот на 20 kV ДВ, се до постојниот 110 kV ДВ ТС Дуброво – ТС Валандово. Радијалниот приклучок би продолжил паралелно со постојниот 110 kV ДВ ТС Дуброво – ТС Валандово кој би го прескокнал и до ТС Валандово ќе се води северно од постојниот вод.¹

Приклучокот на ТС Валандово би се извел во слободното ДВ поле бр.10 веднаш до 110 kV ДВ поле каде е приклучена ВЕЦ Богданци.

¹ *Анализа за приклучување на ВЕЦ Миравци на преносна мрежа - МЕПСО (2018)*



Слика 2-0-3: Приклучок на ВЕЦ Миравци на ЕЕС

- Вкупниот капацитет на паркот на ветерни електрани ќе биде до 50 MW. Индивидуалните турбини се во класата од 3-4 MW, класа на турбини II.
- Класата на ветерни турбини II се карактеризира со: референтна брзина (максимална очекувана брзина во 50 год.) од 42,5 m/s, просечна годишна брзина на ветрот од 8,5 m/s, максимална брзина на налет на ветрот во 50 години од 59,5 m/s и максимална брзина на налет на ветрот во текот на една година од 44,6 m/s. Се работи за модел на ветерни турбини кои користат асинхрон генератор со намотан ротор со двојно напојување. Површина на пропелерот е од 11,690 m², со дијаметар на перката на ветерната турбина од 122 m и висина на столбот од 90 m.
- Индикативната површина потребна за инсталација на вкупниот капацитет изнесува до 30 ha.
 - Животниот циклус на проектот вклучува:
 - Оцена на силата на ветрот - неговата средна вредност изнесува околу 6, 7 m/s.
 - Фаза на изградба: Активностите во оваа фаза ќе вклучат изградба на пристапен пат, изградба и инсталирање на ветрови турбини, како и изградба / инсталација на останата инфраструктура и опрема.
 - Оперативна фаза, вклучително одржување и мониторинг.
 - Престанување со работа.
 - Годишното производство на енергија ќе биде околу 127 GWh. Типични параметри за пресметување на реалното годишно производство се следните:

○ Техничка достапност	95 %
○ Ефективност на паркот	97 %
○ Загуби на енергија (врски и трансформатори)	3 %

3. Локација на проектот:

Паркот на ветерни електрани "МИРАВЦИ" би се состоел од 12 - 15 ветерни турбини, секоја со номинална моќност од 3 - 4 MW, што би резултирало со вкупна инсталирана моќност од околу 50 MW и номинално годишно производство на електрична енергија од околу 127 GWh, а електраната би работела 2540 работни часа (годишно). Ветерниот парк вклучува изградба на пристапни патишта (од околу 11 km.), платформи, 20 kV кабловска мрежа, трафостаница, далековод и приклучок на мрежа (преносна или дистрибутивна) со 110 kV едносистемски ДВ до ТС 110/35 kV Валандово со приближна должина од околу 17 km и спроводник ACSR 240/40 mm².

Локацијата за паркот на ветерни електрани Миравци се наоѓа на јужниот дел од клисурата Демир Капија, на надморска височина од 390 - 700 m и се карактеризира со ниска вегетација и релативно нерамен терен.



Референтни параметри за кои се работени пресметките во 2010 година се:

- Просечната брзина на ветерот на 50 м височина е 6,7 m/sec. Класа на ветер II C.
- 35 стандардни турбини со инсталирана моќност од 1,5 MW

Правецот на ветерот на локацијата е канализиран по течението на реката Вардар (Вардарец) и со оглед на тоа доминантните правци се север - запад и југ - исток. Силни ветрови воглавно се од правец северозапад во зимскиот период.

Планирано е проектот да се реализира во две фази, и тоа:

- прва фаза - инсталирање на ветерни турбини со моќност од 14 MW,
- втора фаза - инсталирање на ветерни турбини со моќност до 50 MW.

Физички карактеристики

- *Географија и клима*

Локацијата припаѓа на суб-медитеранскиот регион на Македонија, кој ги вклучува најниските делови на земјата, по течението на реката Вардар. Надморската висина на ова подрачје е во рангот од 390 до 700 метри. Од северна и северо-западна страна, подрачјето е ограничено со планината Кожуф, при што претставуваат природна препрека за ладните континентални воздушни маси. Спротивно, од јужната страна, подрачјето е отворено кон Егејското Море, и на тој начин е изложено на медитерански климатски влијанија.

Територијата на ветерниот парк ќе се наоѓа во К.О Давидово. Најголема река во непосредна близина на проектот е р.Вардар. Општината во претходниот период се граничела со: Општина Гевгелија на југ, Општина Миравци на запад, Општина Демир Капија на север и Општина Валандово на исток.



Слика 3-1: Опфат на ПВЕ Миравци

Ветерниот парк ќе биде лоциран непосредно до стариот пат Демир Капија - Гевгелија, каде што денес е изградена новата патна делница Демир Капија - Смоквица од меѓународниот Автопат „Пријателство“ (Е-75). Од градот Гевгелија е оддалечен 30 километри.

Средните температури на воздухот се движат во рангот од 14°C до 14,5°C. Најтопол месец е јули со средна температура од 24,6°C до 25,3°C, а најладен месец е јануари со средна температура од 3,3°C до 3,5°C.

Средните годишни врнежи се во рангот од 601, 6 mm до 682, 4 mm, со карактеристични влажна зимска сезона и многу сува летна сезона. Годишните врнежи изнесуваат 1.246,6 mm/год.

Подрачјето се одликува со низок интензитет на снежни врнежи, со годишен просек од шест дена со снежна покривка.

Средната годишна влажност на воздухот изнесува 71%, со граници од 56% во лето и 80% во зима.

- *Геологија и тектоника*

Поширокото подрачје на локацијата е изградено од неколку вида на карпи: магматски, метаморфни и седиментни. Магматските и метаморфните карпи се карактеристични за планинските делови на подрачјето, додека седиментните карпи се карактеристични на неогените депресији.

Согласно тектонската регионализација на Р.Македонија, подрачјето припаѓа на Вардарската тектонска зона.

- *Хидрологија*
Локацијата припаѓа на сливното подрачје на реката Вардар.

- *Население, домаќинства и живеалишта*

Според последниот попис (2002 година), населението во општините изнесува:

Миравци - 2.626 граѓани,

Гевгелија - 15.685 граѓани

Давидово - 373 граѓани

Половата структура на населението е дадена во следната табела:

Полова структура	број
Миравци	
мажи	1.350
жени	1.276
Гевгелија	
мажи	7.670
жени	8.015
Давидово	
мажи	189
жени	184

Извор: Попис 2002 година

Преглед на податоците за бројот на домаќинства во општината Гевгелија е даден во следната табела:

Вкупен број на домаќинства	6.365 (3,35 членови/домаќинство)
Вкупен број на живеалишта	8.251

Извор: Попис 2002 година

Преглед на податоците за бројот на домаќинства во Миравци е даден во следната табела:

Вкупен број на домаќинства	856 (3,35 членови/домаќинство)
Вкупен број на живеалишта	1.041

Извор: Попис 2002 година

- *Податоци за земјоделско земјиште*

Југоисточен регион

Вкупен број на индивидуални земјоделски стопанства	25.978
Вкупна индивидуална земјоделска површина (ха)	37.879
Вкупна индивидуална земјоделска површина во употреба (ха)	32.078 (68%)

Извор: Попис на земјоделството, 2007

- *Алтернативни локации*

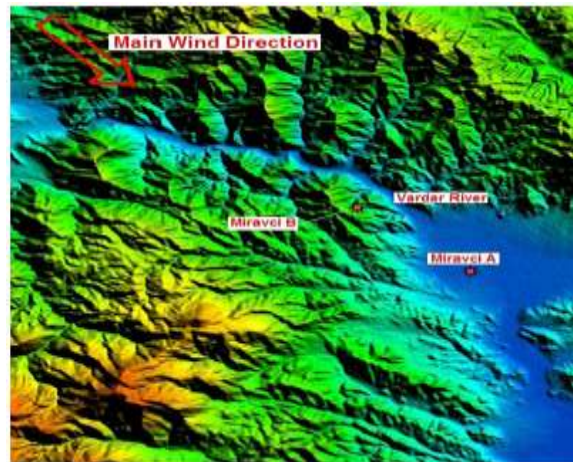
Досега се анализирани алтернативни локации.

Мерната кампања за локациите Миравци А и Миравци В започна во април 2009 година, кога беа дефинирани локации за поставување на дополнителни мерни станици, како услов за

споредба со измерените податоци на локацијата Богданци. Во октомври 2009 година беа поставени мерни станици со височина 50 m.

А.Д ЕЛЕМ и неговиот интеранционален консултант спроведоа иницијална оцена на овие две локации. Во продолжение се дадени заклучоците од оваа оцена: Од разгледуваните алтернативни локации, една (Миравци В) понуди слични поволни услови како Богданци. Кога планираната делница на автопатот Е-75 ќе биде завршена, растојанието од клучката до планираниот ПВЕ Миравци би изнесувало околу 2 km, со што оваа локација станува мошне поволна за изградба.

Втората локација Миравци А, на приближно 60 m. надморска височина, директно покрај реката Вардар, беше отфрлена поради несоодветниот потенцијал на ветрот за ваков тип на проект, како и поради потенцијален конфликт со земјоделска употреба на истата (планиран иригационен систем од идната акумулација Градец).



Слика 3-2: Алтернативни локации на проектот

Од двете локации, само онаа во Миравци В е потенцијално поволна за развој на ветерен парк.

Препораките од иницијалната оцена се следни:

- Да се развие локацијата во Миравци В како фарма на ветер со капацитет од околу 50 MW (фаза1 - 14 MW)
- Паралелно, да се планира проширување кон соседните возвишенија / подрачја
- Да се проектира мрежна конекција / пристапни патишта кон проширувањата
- Да се изготви идеен проект, да се изврши оцена на животната средина и да се “резервира” локацијата.



Слика 3-3: Диспозиција на ветерни турбини и трафостаница

4. Карактеристики на можно влијание врз животната средина:

Можните влијанија врз животната средина за време на основните животни фази на проектот, т.е. во фаза на отворање на ветерниот парк (ВП) и оперативната фаза се дадени во продолжение.

- ✓ Фаза на отворање на ВП
 - (i) градежни работи се предвидени
 - (ii) набавка и инсталирање на машински и електро елементи

Веројатните влијанија во оваа проектна фаза вклучуваат, влијанија од емисија на бучава и од издувни гасови на машинските и транспортните возила. Имајќи го во предвид обемот на градежни работи, споменатите влијанија ќе бидат од мал карактер, и со пократок временски период.

- ✓ Оперативна фаза
Во текот на оперативната фаза, т.е. при редовна употреба ќе има емисии во медиум (бучава) но од незначителен карактер.
Во оваа проектна фаза не се очекуваат влијанија врз води и почви, како и создавање на отпад.

Главните потенцијални влијанија врз животната средина во оваа фаза се дадени во продолжение.

1. Квалитет на воздух/клима

Досега не се утврдени влијанија врз воздух и клима од ваков вид ОИЕ.

2. Квалитет на води / почви

Директни испуштања на ефлуенти во површински води не се предвидени, и не постои веројатност за негативно влијание врз овие ресурси.

3. Бучава и вибрации/ визуелно опкружување

Во ова подрачје постои бучава и вибрации (патна инфраструктура Е-75) и постојат промени во пределот и визуелното опкружување .

4. Влијанија врз луѓето/човеково здравје

Не се очекуваат ваков тип на влијанија , од причини што се работи за локација во кој не живее месно население, освен за работниците кои ќе бидат ангажирани во фазата на изградба. Ќе се превземат сите потребни мерки за заштита на луѓето и човековото здравје.

5. Биолошка разновидност

Во овој дел согласно расположивите податоци, од Демир Капија до Гевгелија претежно е застапен дабот прнар (*Quercus Coccifera*). Доколку има влијанија врз биолошката разновидност на предвиденото подрачје, МЖСПП е должно да извести дали има заштитено подрачје и согласно дадените насоки, ќе се земат во предвид сите мерки за заштита и ќе се изврши соодветен мониторинг.

6. Влијанија од транспорт

За потребите во фазата на оперативност, не се очекува зголемување на сообраќајниот и транспортниот интензитет и измена во сообраќајниот режим.

7. Влијанија врз културно и историско наследство

Не постојат ваков тип на влијанија, од причина што во овој дел нема културно-историски вредности.

8. Прекугранично влијание

Нема прекугранично влијание .

Табела: Преглед на индикативни потенцијални влијанија

<i>Вид на потенцијално влијание</i>	<i>Изградба</i>	<i>Оперативност</i>
Создавање на бучава	√	√
Влијание врз еколошки ресурси / див свет	√	√
Предел и визуелни ефекти	√	√
Емисии на гасови	√	X
Прашина	√	X
Ефлуенти	√	X
Создавање на отпад	√	X
Оперативност преку ноќ	X	√
Нарушување на водни текови или седименти	X	X
Ризик од акциденти кои би резултирале со загадување или хазард	X	X
Загрозување на културно наследство	X	X
Интензивирање на сообраќај	√	√
Складирање, ракување, транспорт, или отстранување на опасни материјали и отпад	X	X
Преку-гранични влијанија	X	X

√ = Можно X = Не се очекува

5. Дополнителни информации:

Известувањето за намера го изработи:

А.Д ЕЛЕМ - Дирекција, Скопје
 м-р Антонио Арсов, Сектор за Развој и Инвестиции
 ул. 11 Октомври бр. 9
 Скопје, Р.Македонија
 тел. + 389 2 3149 213
 e-mail: antonio.arsov@elem.com.mk

Придонес кон изработката на известувањето за намера дадоа :

- Г-дин Игор Илијоски, самостоен инженер за развој на нови енергетски извори
- Г-дин Кристијан Лопатички, самостоен инженер за хидро објекти

Надлежен орган за издавање на одобрение од областа на животната средина е Министерството за животна средина и просторно планирање (МЖСПП).

Листа на преглед со кој се утврдува потребата од оценка на влијанието врз животната средина

Прашања што треба да се земат предвид	Да / Не / ? / Несоодветно (НА) (НА – доколку прашањето не е релевантно за конкретниот проект) Накратко да се опише.	Дали ова ќе доведе до значителни влијанија? Да/Не/? – Зошто?
---------------------------------------	---	---

Краток опис на проектот:

Активностите вклучуваат спроведување на проект за изградба на инсталација за искористување на силата на ветерот за производство на енергија (фарма на ветер). Капацитетот на фармата на ветер ќе биде до 50 MW. Индивидуалните турбини се во класата од 3-4 MW.

Проектот ќе се спроведува на територијата на општина Гевгелија. Локацијата се наоѓа на возвишението над с. Миравци, м.в Давидовски рид и околните возвишенија, северно од Миравци и северозападно од Демир Капија. Возвишението се протега на 1,5 km. во правецот исток-запад (нормално на главниот правец на ветерот) и 600 m. во правецот север-југ. Површина која ќе ја зафати проектот ќе биде 30 ха. Планиран е и пристапен пат во вкупна должина од околу 11 km. (постоечки и нов).

1. Дали изградбата, работењето или затворањето на проектот ќе содржи активности кои ќе предизвикаат физички промени на локалитетот (топографија, користење на земјиштето, промени во водните тела итн.)?	Да. Се налага потреба од користење на земјиште. Проектните активности ќе предизвикаат визуелни промени во пределот.	Да. Постои веројатност ветровите турбини да предизвикаат значителни промени во изгледот на пределот.
2. Дали при изградбата или работењето на проектот ќе се користат природни ресурси како што се земјиште, вода, материјали или енергија, а особено ресурси што не се обновливи или се оскудни?	Да. За инсталирање на планираната инфраструктура, потребна е површина на земјиште од околу 30ха. За потребите на фазата на изградба ќе биде потребно да се пробие/изгради пристапен пат. Во текот на оперативната фаза, овој пат ќе се користи за потребите на одржување на инсталацијата.	Да. Се очекува ограничена загуба на природни ресурси (земјиште и шума) . Не се очекува магнитудата на овој ефект да биде многу значителна.
3. Дали проектот ќе опфати употреба, чување, транспорт, постапување со или производство на супстанции или материјали што би можеле да бидат штетни по здравјето на луѓето или по животната средина, или што би предизвикале загриженост во врска со реални или перцепирани ризици по здравјето на луѓето?	Не.	
4. Дали проектот ќе произведува цврст отпад за време на изградбата, работењето или затворањето на инсталацијата?	Да. Во текот на градежните активности ќе се создаде градежен отпад. Нема да биде создаден опасен отпад.	Не. Градежниот отпад е од краткорочно значење и со него ќе се управува според најдобрите еколошки практики.
5. Дали проектот ќе испушта загадувачки материји или некои опасни, токсични или штетни супстанции во воздухот?	Не.	

Прашања што треба да се земат предвид	Да / Не / ? / Несоодветно (НА) (НА – доколку прашањето не е релевантно за конкретниот проект) Накратко да се опише.	Дали ова ќе доведе до значителни влијанија? Да/Не/? – Зошто?
6. Дали проектот ќе предизвика бучава и вибрации или ослободување на светлина, топлинска енергија или електромагнетни зрачења?	Да. “Стандардна” бучава и вибрации во тек на фазата на изградба. Бучава во текот на оперативната фаза.	Не. Овој ефект има краткорочно значење во текот на фазата на изградба. Организацијата на изградба ќе вклучи мерки за минимизирање на ова влијание. Создавањето на бучава за време на оперативната фаза има минимален и контролиран интензитет и се очекува, поради ограничениот број на рецептори, да нема значаен ефект.
7. Дали проектот ќе доведе до ризици од контаминација на земјиштето или водата од испуштања на загадувачки материи врз земјиштето или во површинските води, крајбрежните води или морето?	Не.	
8. Дали постои ризик од несреќи за време на изградбата или работењето на проектот кои би можеле да влијаат врз човековото здравје или животната средина?	Да. Можни се ризици во текот на фазата на изградба, поради зголемениот интензитет на сообраќај.	Не. Овие ризици се со ниска веројатност.
9. Дали проектот ќе доведе до социјални промени, како на пример во однос на демографијата, традиционалниот начин на живот, вработеноста?	Да. Се очекува, проектот да има позитивни ефекти на вработувањето и создавање на приход. Локална работна сила за изградба би била вклучена во највисок можен степен. Се очекува зголемување на приходите од локалните бизниси за време на изградбата (сместување, исхрана и останати потреби за вработените во градежните компании) Се очекува дека демонстрационата фарма на ветер ќе привлече многу посетители и, на тој начин, ќе има долгорочно позитивно влијание на локалните бизниси.	

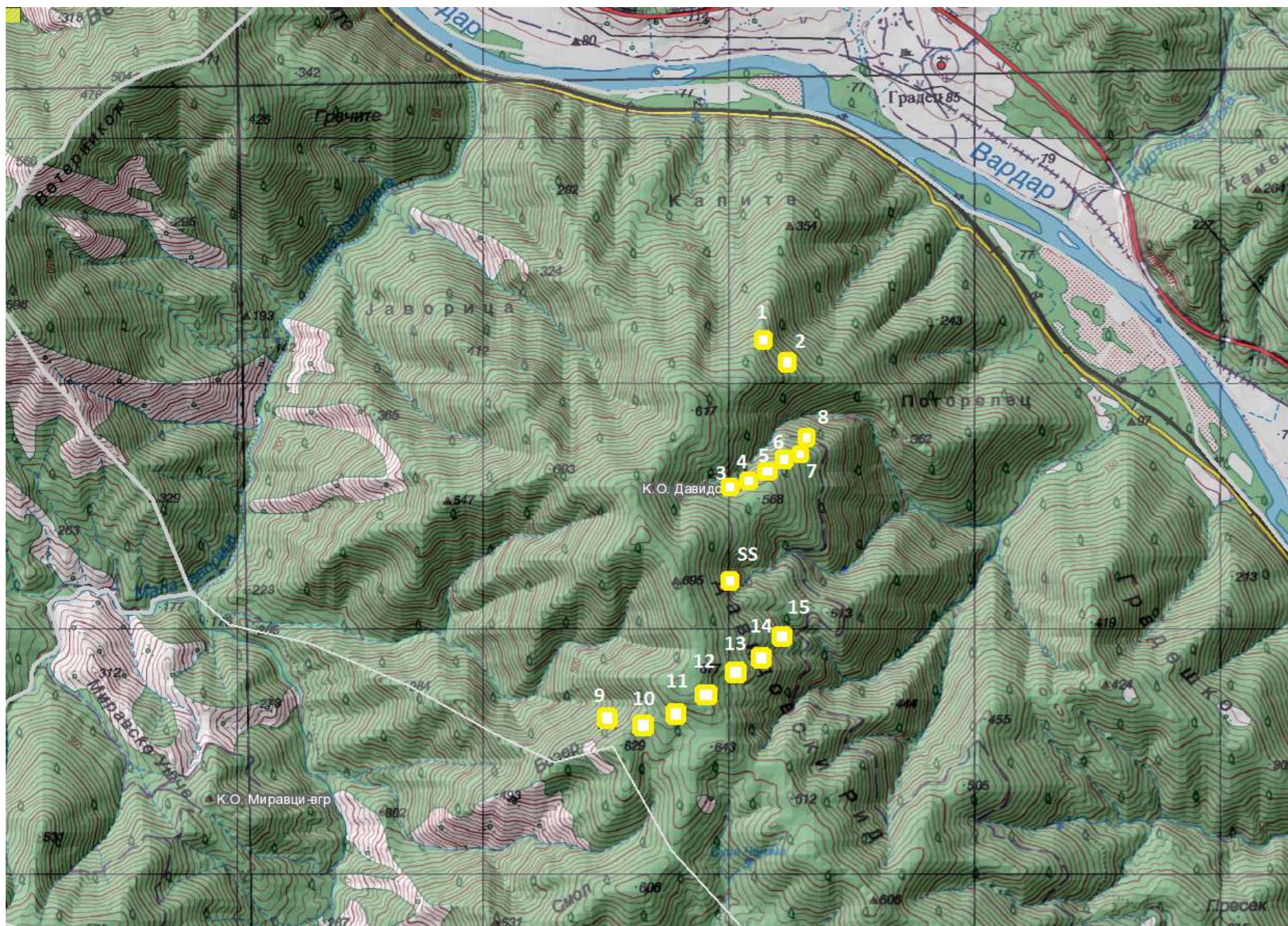
Прашања што треба да се земат предвид	Да / Не / ? / Несоодветно (НА) (НА – доколку прашањето не е релевантно за конкретниот проект) Накратко да се опише.	Дали ова ќе доведе до значителни влијанија? Да/Не/? – Зошто?
10. Дали постојат и други фактори што треба да се земат предвид како на пример последователниот развој којшто би можел да доведе до влијанија врз животната средина или до можност за кумулативни влијанија со други постоечки или планирани активности на локалитетот?	Не.	
11. Дали постојат области на или околу локалитетот кои се заштитени со меѓународно, национално или локално законодавство поради нивните еколошки, пределски, културни или други вредности, а кои би можеле да бидат засегнати од проектот?	Не. Доколку има новопронајдени, веднаш ќе се извести Управата за културно наследство и Министерството за Култура.	
12. Дали постојат некои други области на или околу локалитетот кои се важни или чувствителни од еколошки аспект, како на пример водни живеалишта, водотеци или други водни тела, крајбрежна зона, планини, шуми, а кои би можеле да бидат засегнати од проектот?	Не.	
13. Дали постојат некои други области на или околу локалитетот што ги користат заштитени, важни или чувствителни видови на фауна и флора, на пример за размножување, гнездење, барање храна, одмор, презимување или преселба, а кои би можеле да бидат засегнати од проектот?	Да. Истото се претпоставува дека е потенцијално заштитено природно подрачје и Рамсар место.	Да. Ќе бидат спроведени активности за опсервација на миграторните коридори на птици за да се утврди нивната релевантност за локацијата на проектот.
14. Дали постојат копнени, крајбрежни, морски или подземни води на или околу локалитетот кои би можеле да бидат засегнати од проектот?	Не.	
15. Дали постојат области или карактеристики од висока пределска или живописна вредност на или околу локалитетот кои би можеле да бидат засегнати од проектот?	Не.	Не.
16. Дали постојат патишта или објекти на или околу локалитетот што јавноста ги користи за пристап до рекреативни или други објекти, а кои би можеле да бидат засегнати од проектот?	Да. Постојат индикации дека, во околината на локацијата, се одвиваат рекреативни активности (лов).	Не. Ловот во подрачјето не е интензивен и не претставува важна и организирана туристичка активност.
17. Дали постојат транспортни патишта на или околу локалитетот што се подложни на закрчување или што создаваат еколошки проблеми, а кои би можеле да бидат засегнати од проектот?	Да. Во близина веќе е новиот постоечки патен правец Е-75 (Демир Капија-Смоквица)	Не, од причина што ќе бидат превземени сите мерки за избегнување и/или намалување на негативни влијанија врз животната средина.

Прашања што треба да се земат предвид	Да / Не / ? / Несоодветно (НА) (НА – доколку прашањето не е релевантно за конкретниот проект) Накратко да се опише.	Дали ова ќе доведе до значителни влијанија? Да/Не/? – Зошто?
18. Дали проектот е на локација каде постои веројатност да биде видлив за голем број луѓе?	Да. Проектните активности ќе предизвикаат визуелни промени во пределот.	Да. Веројатно е дека ветровите турбини ќе бидат видливи за население од општина Гевгелија.
19. Дали постојат реони или карактеристики од историска или културна важност на или околу локалитетот што би биле засегнати од проектот?	Не. Доколку има новопронајдени, веднаш ќе се извести Управата за културно наследство и Министерството за Култура.	
20. Дали проектот е лоциран на празен простор (на кој никогаш немало градба), со што ќе дојде до загуба на празно („гринфилд“) земјиште?	Не.	
21. Дали во моментот има некои употреби на земјиштето на или околу локацијата (на пример за живеалишта, градини, друг приватен имот, индустрија, трговија, рекреација, отворени јавни површини, објекти во заедницата, земјоделие, шумарство, туризам, рударство или каменономи) што би можеле да бидат засегнати од проектот?	Да. Подрачјето се користи за пасење на овци и кози. Дополнително, локалното население го користи подрачјето за собирање дрва за огрев, лов, и веројатно, за собирање одредени шумски плодови.	
22. Дали постојат планови за идни употреби на земјиштето на или околу локацијата што би можеле да бидат засегнати од проектот?	Да. Планиран е пристапен пат кој ќе биде во должина од околу 11 km. и истиот ќе биде дел на постоечки пат и дел новоизграден.	Види т.17
23. Дали постојат области на или околу локалитетот што се густо населени или изградени, а што би можеле да бидат засегнати од проектот?	Не.	
24. Дали постојат области на или околу локалитетот што се зафатени од некои чувствителни употреби на земјиштето, на пример болници, училишта, верски објекти, објекти во заедницата, а што би можеле да бидат засегнати од проектот?	Не.	
25. Дали постојат области на или околу локалитетот што содржат важни, висококвалитетни или оскудни ресурси како на пример подземни води, површински води, шуми, земјоделско земјиште, рибници, туристички ресурси или минерали, а што би можеле да бидат засегнати од проектот?	Не.	

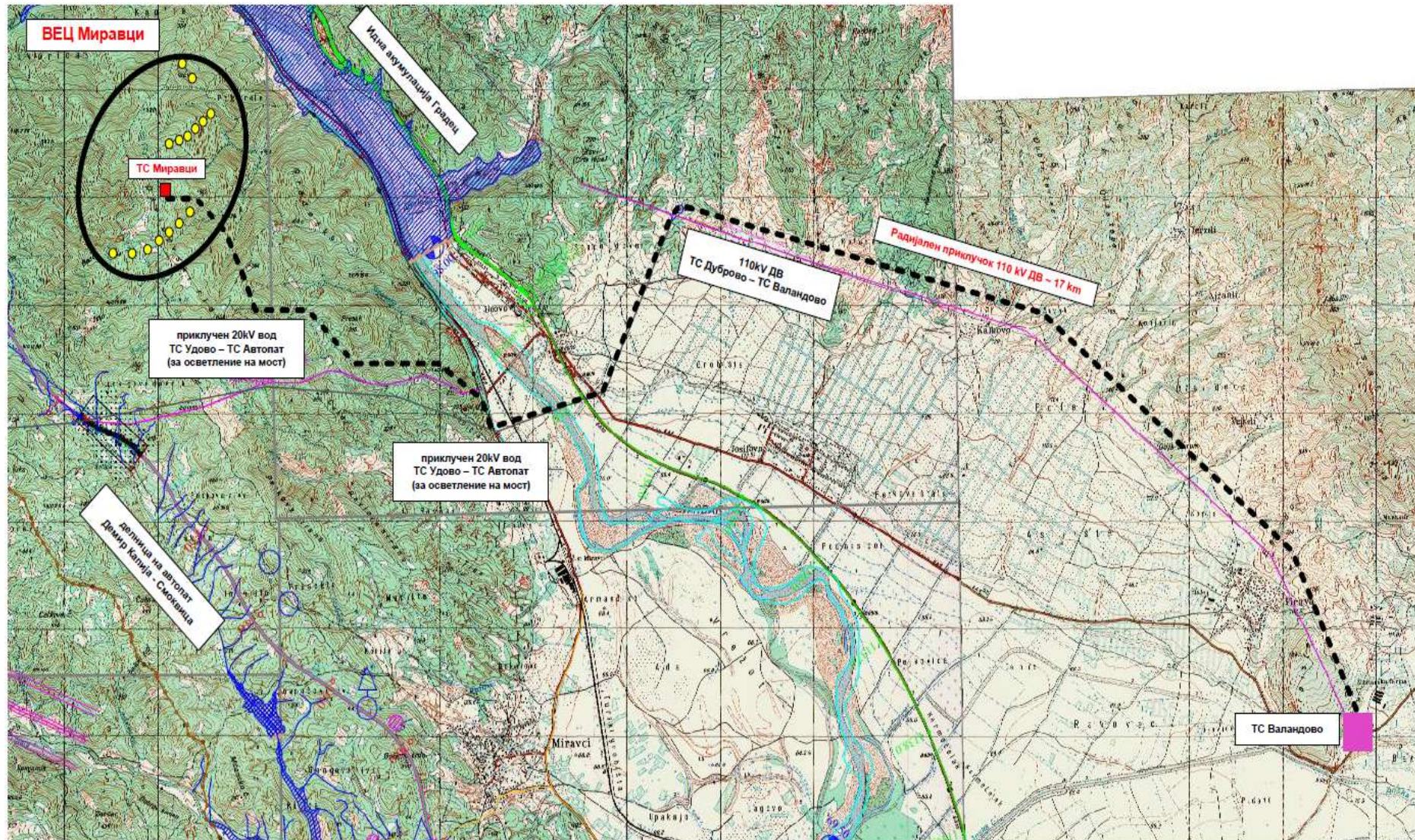
Прашања што треба да се земат предвид	Да / Не / ? / Несоодветно (НА) (НА – доколку прашањето не е релевантно за конкретниот проект) Накратко да се опише.	Дали ова ќе доведе до значителни влијанија? Да/Не/? – Зошто?
26. Дали постојат области на или околу локалитетот што се веќе предмет на загадување или на штети врз животната средина, на пример каде постојните законски стандарди за животната средина не се почитуваат, а што би можеле да бидат засегнати од проектот?	Не.	
27. Дали местото каде е лоциран проектот е подложен на земјотреси, спуштање на земјиштето, лизгање на земјиштето, ерозија, поплави или екстремни/лоши климатски услови како на пример големи температурни разлики, магли, силни ветришта, а што би можеле да доведат до тоа проектот да предизвика еколошки проблеми?	Да. Локацијата припаѓа на Вардарската тектонска зона, која претставува сеизмички активно подрачје.	Не. Главните структурни сегменти на проектот (темели и столбови) се проектирани согласно меѓународни кодови за асеизмичка градба.

ПРИЛОГ 1

- Катастарска карта
- Топографска карта
- Приклучок на електрична мрежа







Заклучок

- Активностите вклучуваат спроведување на проект за изградба на инсталација за искористување на силата на ветерот за производство на енергија (парк на ветерни електрани). Капацитетот на паркот на ветерни електрани ќе биде до 50 MW. Индивидуалните турбини се во класата од 3-4 MW.
- Проектниот предлог е вклучен во Прилог 2 на Уредбата за определување на проектите и за критериумите врз основа на кои се утврдува потребата за спроведување на постапката за оцена на влијанијата врз животната средина (Службен весник на Р.Македонија бр. 74/2005), под точката 3. (з) - Инсталации за искористување на силата на ветерот, заради производство на енергија (фарми на ветер).
- √ Проектот е од суштинско значење за Р.Македонија и претставува социо-економски бенефит за луѓето во општина Гевгелија, како и луѓето кои живеат во Гевгелија и околината, а воедно и за цела Р.Македонија.
- √ Проектот ќе се спроведува во соработка со и според најстрогите оперативни политики и барања за животна средина на Меѓународните Финансиски Институции, како и националната легислатива од областа на животна средина, при што ќе се применат сите претходни искуства и нови практики во областа на проектирање и изградба на производни капацитети на енергија од обновливи извори.
- √ Проектот ќе се спроведува на територијата на општина Гевгелија. Локацијата се наоѓа на возвишението над с. Миравци, м.в. Давидовски рид и околните возвишенија, северно од Миравци, северозападно од Демир Капија. Површина која ќе ја зафати проектот ќе биде 30 ха. Локацијата не се карактеризира со високи природни вредности, ниту претставува подрачје со недопрена природна животна средина и вредни ресурси на биолошка разновидност. Во непосредниот опфат на проектот не се регистрирани приоритетни живеалишта, согласно релевантните меѓународни документи – Бернската Конвенција и Директивата за живеалишта на ЕУ.
- √ Проектот не предвидува пренаменување / искористување на земјоделско земјиште, ниту необновливи природни ресурси.
- √ Проектот не предвидува значајно искористување на хемиски и опасни материјали, кои би претставувале ризик за животната средина и здравјето на луѓето.
- √ Во текот на процесот на проектирање ќе бидат предвидени сите конструктивни и технолошки мерки за овој вид на енергетски објекти, согласно барањата вградени во домашните и меѓународните стандарди.
- √ Во текот на градежна фаза, веројатните влијанија во оваа проектна фаза вклучуваат, влијанија од емисија на бучава и од издувни гасови на машинските и транспортните возила. Имајќи го во предвид обемот на градежни работи, споменатите влијанија ќе бидат од мал карактер, и на пократок временски период.
- √ Во оперативната фаза не се очекуваат влијанија врз животната средина, се работи за проект од обновливи извори. Истите ќе да бидат минимални и константно ќе се врши спроведување на соодветни мерки и контрола. Проектот, во својата оперативна фаза:
 - (i) Нема да создава опасен отпад.
 - (ii) Ќе создава бучава и/или вибрации, но нема да има значајно влијание врз животната средина и луѓето, од причина што подрачјето е надвор од место каде живеат луѓе и евентуален коридор на птици или лилјаци.